



Администрация Пермского муниципального округа Пермского края
Комитет имущественных отношений

РАСПОРЯЖЕНИЕ

11.07.2024

№ 2159

Об установлении публичного сервитута на часть земельных участков

В соответствии со ст. 23, гл. V.7 Земельного кодекса Российской Федерации, Федеральным законом от 25.10.2001 № 137-ФЗ «О введении в действие Земельного кодекса Российской Федерации», пп. 3.2.5 п. 3.2 разд. 3 Положения о комитете имущественных отношений администрации Пермского муниципального округа, утвержденного решением Думы Пермского муниципального округа Пермского края от 29.11.2022 № 48, на основании ходатайства публичного акционерного общества «Россети Урал» (ИНН 6671163413, ОГРН 1056604000970) (далее - ПАО «Россети Урал») от 26.06.2024 № 8582:

1. Установить в интересах ПАО «Россети Урал» публичный сервитут общей площадью 20569 кв.м на часть земельных участков:

- с кадастровым номером 59:32:0000000:65, расположенный по адресу: Пермский край, Пермский район, а\д «Пермь-Екатеринбург-Курашим»;
- с кадастровым номером 59:32:0860001:5, расположенный по адресу: Российская Федерация, Пермский край, м.р-н Пермский, с.п. Кукуштанское, с. Курашим, ул. Юбилейная, з/у 35;
- с кадастровым номером 59:32:0860001:3130, расположенный по адресу: Пермский край., Пермский р-н., с.п. Кукуштанское, с. Курашим;
- с кадастровым номером 59:32:0860001:2893, расположенный по адресу: Пермский край, Пермский район, с. Курашим, ул. Чурекова, 11- 1;
- с кадастровым номером 59:32:0860001:1311, расположенный по адресу: Пермский край, Пермский район, Кукуштанское с/пос., с. Курашим, в 0,56 км на юго-запад от дома №38 по улице Советская;
- с кадастровым номером 59:32:0860001:1186, расположенный по адресу: край Пермский, р-н Пермский, с/п Кукуштанское, с. Курашим;
- в кадастровом квартале 59:32:5160006;
- в кадастровом квартале 59:32:0860001.

Цель: Эксплуатации объектов электросетевого хозяйства ТП-63369, ВЛ-10 КВ ф. Комплекс 1 от ПС Курашим.

Срок: 49 лет.

2. Утвердить границы публичного сервитута земельного участка, указанного в п. 1 настоящего распоряжения, согласно прилагаемой схеме расположения границ публичного сервитута.

3. Срок, в течение которого использование указанного в п. 1 настоящего распоряжения земельного участка в соответствии с их разрешенным использованием будет невозможно или существенно затруднено в связи с осуществлением сервитута – продолжительность не превышает три месяца для земельных участков, предназначенных для жилищного строительства (в том числе индивидуального жилищного строительства), ведения личного подсобного хозяйства, садоводства, огородничества; не превышает один год - в отношении иных земельных участков.

4. Порядок установления зон с особыми условиями использования территорий и содержание ограничений прав на земельные участки в границах таких зон установлен Постановлением Правительства РФ от 24.02.2009 № 160 «О порядке установления охранных зон объектов электросетевого хозяйства и особых условий использования земельных участков, расположенных в границах таких зон».

5. Плата за публичный сервитут не устанавливается в соответствии с ч. 4 ст. 3.6 Федерального закона от 25.10.2001 года № 137-ФЗ «О введении в действие Земельного кодекса Российской Федерации».

6. Комитету имущественных отношений администрации Пермского муниципального округа в течение 5 рабочих дней со дня подписания настоящего распоряжения:

6.1. направить настоящее распоряжение в Управление Федеральной службы государственной регистрации, кадастра и картографии по Пермскому краю;

6.2. направить настоящее распоряжение в ПАО «Россети Урал»;

6.3. разместить настоящее распоряжение на официальном сайте Пермского муниципального округа в информационно-телекоммуникационной сети «Интернет» (www.permokrug.ru).

7. ПАО «Россети Урал» привести земельные участки в состояние пригодное для использования в соответствии с разрешенным использованием в срок не позднее 3 (трех) месяцев после завершения строительства или эксплуатации инженерного сооружения, для размещения которого был установлен публичный сервитут.

8. Настоящее распоряжение вступает в силу со дня его подписания.

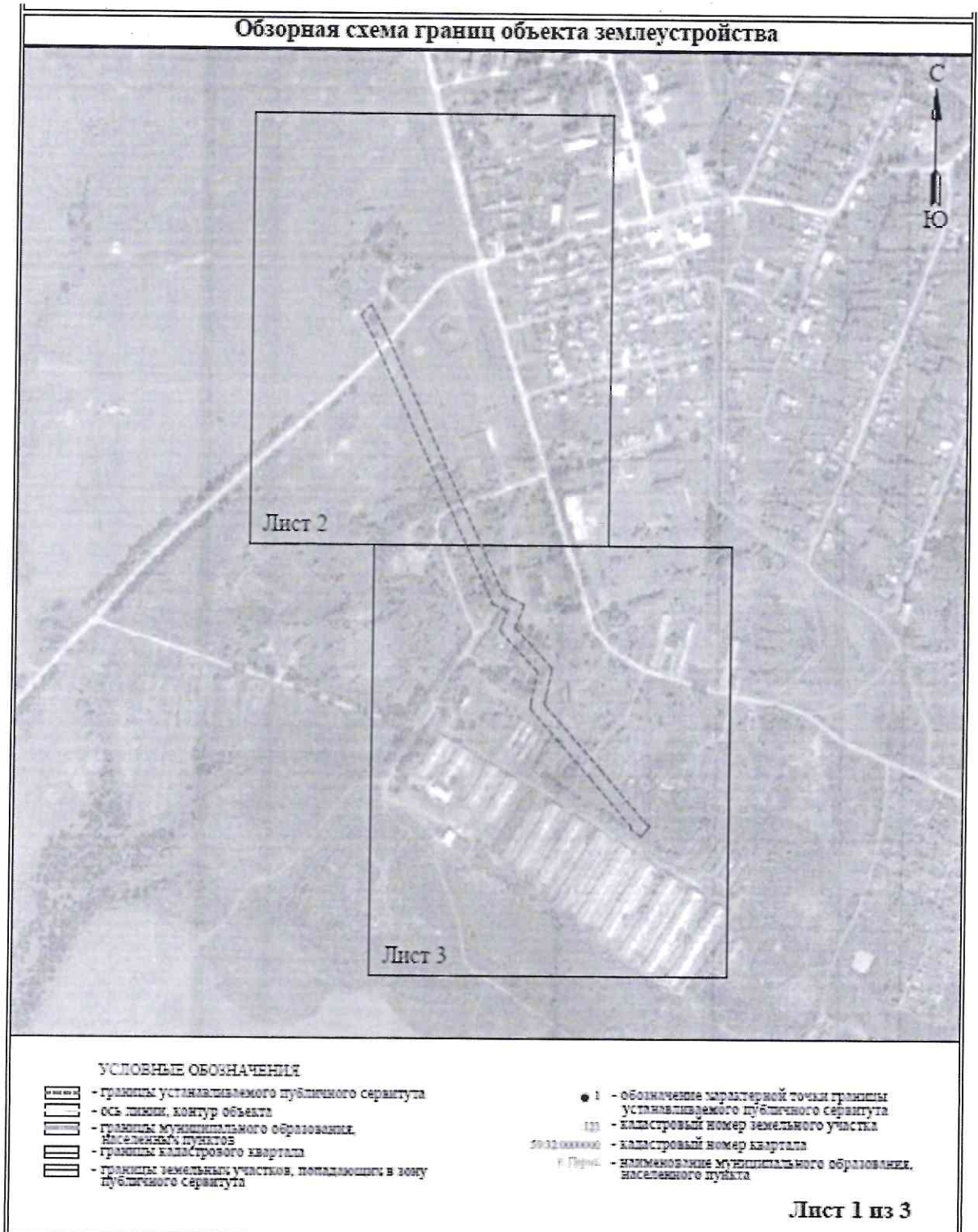
9. Контроль исполнения распоряжения возложить на заместителя председателя комитета М.В. Королеву.

Председатель комитета



Е.А. Демидова

СХЕМА РАСПОЛОЖЕНИЯ ГРАНИЦ ПУБЛИЧНОГО СЕРВИТУТА
Эксплуатации объектов электросетевого хозяйства
ТП-63369, ВЛ-10 КВ ф. Комплекс 1 от ПС Курашим





Приложение № 2
к распоряжению
комитета имущественных
отношений администрации
Пермского муниципального округа
от 10.07.2024 № 2159

**ОПИСАНИЕ МЕСТОПОЛОЖЕНИЯ ГРАНИЦ
ПУБЛИЧНОГО СЕРВИТУТА**

Каталог координат		
Площадь зоны публичного сервитута 20569 кв.м		
Обозначение характерных точек границ	Координаты, м	
	X	Y
1	2	3
1	477002.81	2253327.53
2	477013.64	2253312.31
3	477016.14	2253314.09
4	477091.02	2253249.88
5	477202.8	2253152.1
6	477214.56	2253153.77
7	477259.96	2253163.36
8	477324.98	2253102.9
9	477355.65	2253114.65
10	477367.07	2253091.6
11	477789.18	2252898.42
12	477822.26	2252880.62
13	477837.9	2252896.05
14	477798.57	2252917.21
15	477382.56	2253107.65
16	477365.98	2253141.1
17	477329.68	2253127.19
18	477266.43	2253186.05
19	477221.11	2253177.05
20	477209.32	2253174.24
21	477104.84	2253265.69
22	477028.44	2253331.2
23	477022.76	2253337.09
24	477018.77	2253342.7
25	477017.93	2253342.1
26	477017.23	2253342.83
27	477012.43	2253338.19
28	477001	2253330.08
29	477002.23	2253328.35
30	477002.12	2253328.25
1	477002.81	2253327.53

